



ДЛЯ РОДИТЕЛЕЙ  
ДЕТЕЙ С ДИАБЕТОМ



Пособие для распространения информации о сахарном  
диабете в школе



## Выражаем признательность:

Данное пособие разработано совместно с членами экспертной комиссии KiDS :

Моника Арора, Анн Белтон, Дэвид Каван, Дэвид Чейни, Даниэла Кинничи, Стефен А. Грин, Агнес Маньян, Энджи Милдхёрст, Дениз Рейс Франко, Нихиль Тандон.

Рисунки: Фредерик Тонар (известный также под именем Тону - [www.tonu.be](http://www.tonu.be)).

План: Оливье Жакман (Руководитель отдела публикаций Международной федерации диабета (International Diabetes Federation, IDF)).

## Партнеры:



IDF сердечно благодарит Санофи за поддержку в настоящем проекте.



## Рекомендации:

Настоящий блок информации должен использоваться в связке с ознакомительной беседой; он не предназначен для распространения в качестве самостоятельного продукта. Программу обучения по сахарному диабету в школах следует организовывать руководствуясь данным пособием.

**Если Вы хотите перевести данное пособие на другие языки или внести изменения связанные с адаптацией материалов к культурной среде, просим уведомить IDF до внесения каких-либо изменений: [communications@idf.org](mailto:communications@idf.org).**

Логотипы IDF, Международного общества по сахарному диабету у детей и подростков (ISPAD) и Санофи должны оставаться на виду в данном пособии. Если у Вас появится новый местный партнер, который поддержит проект, обязательно получите разрешение IDF прежде чем добавлять новые логотипы в блок.

Будем признательны Вашим замечаниям по использованию блока, а также ждем фотографий, сделанных во время Ваших ознакомительных бесед.

За использование этого блока комиссионный сбор не взимается.

# СОДЕРЖАНИЕ

## Введение

- Что такое диабет? Один день из жизни Тома, живущего с сахарным диабетом 1-ого типа.
- Мифы о сахарном диабете.
- Что такое сахарный диабет 1-ого типа?
- Что мне, как родителю, нужно, чтобы связаться с персоналом школы?
- Что мне нужно знать о низком уровне сахара крови? Причины, симптомы и как с ними справиться.
- Что делать, если у ребенка низкий уровень сахара в крови?
- Что мне нужно знать о высоком уровне сахара крови? Причины, симптомы и как с ними справиться.
- Что мне нужно знать о физических упражнениях и сахарном диабете?
- Что делать, если у ребенка высокий уровень сахара в крови?
- Как насчет внеклассных мероприятий?
- Почему важно выбирать здоровый образ жизни?
- Как оставаться здоровым: правильно питайся, много двигайся.

## Приложения:

- План ведения сахарного диабета
- Рекомендации по ведению детей с сахарным диабетом в школе
- Сайты-источники информации в интернете

# Введение

Информационный блок KiDS, представленный ниже, подскажет Вам как сделать школьную обстановку более подходящей для ребенка с сахарным диабетом. Блок создан в виде пособия, предназначенного для ознакомления, которое содержит информацию о сахарном диабете для учителей, родителей и детей. Это пособие следует рассматривать исключительно в качестве источника информации, *и оно не должно заменять рекомендации специалистов по сахарному диабету.*

## ЦЕЛЬЮ БЛОКА ЯВЛЯЕТСЯ:

Помочь вам сотрудничать со школой вашего ребенка в ежедневном контроле сахарного диабета

Познакомить вас с нормативами контроля сахарного диабета в школе

Предоставить вам примерный план контроля, чтобы помочь вам и учителю обеспечить лучшую заботу и внимание к нуждам вашего ребенка

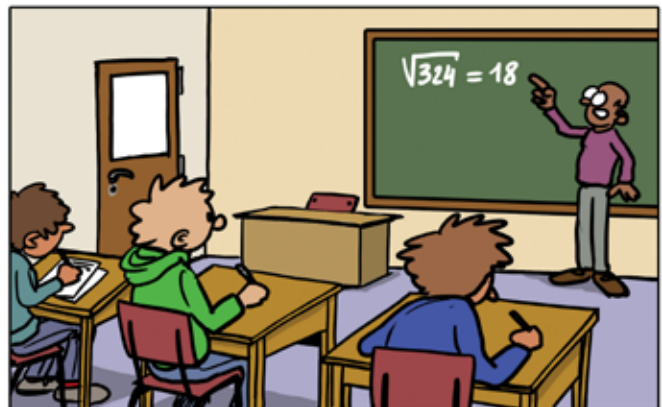
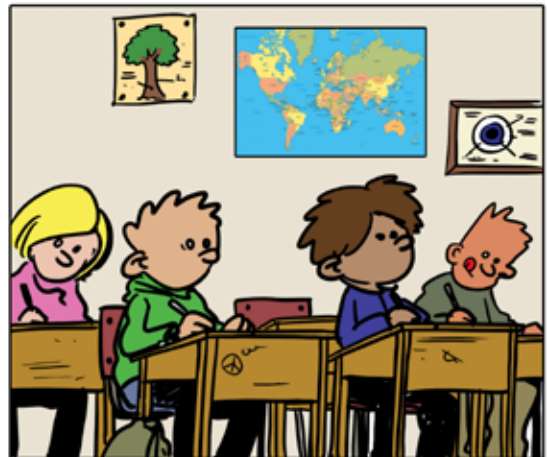
### Что значит синий круг?

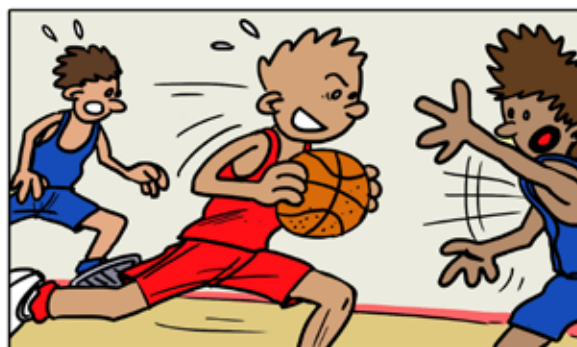
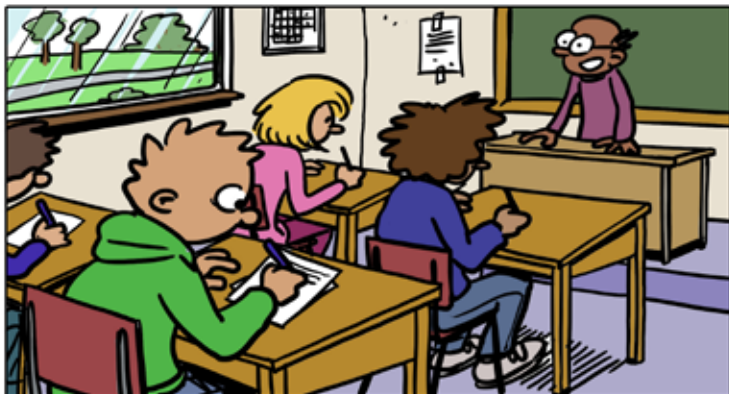
Этот значок был разработан как призыв к объединению против сахарного диабета; он является символом поддержки Резолюции ООН по сахарному диабету. Синий цвет символизирует небо и совпадает с цветом флага Организации Объединенных Наций.

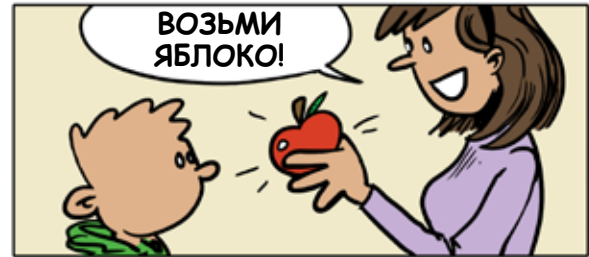
# ЧТО ТАКОЕ САХАРНЫЙ ДИАБЕТ?

Один день из жизни Тома, живущего с сахарным диабетом 1-ого типа









**КОНЕЦ**



# МИФЫ О САХАРНОМ ДИАБЕТЕ?

## Викторина "Факт или Вымысел?"

ФАКТ ИЛИ ВЫМЫСЕЛ:

*Сахарный диабет возникает при употреблении большого количества сахара*

**Вымысел:** Сахарный диабет 1-ого типа развивается у ребенка в случае, когда его организм не может больше вырабатывать инсулин. И это никак не связано с употреблением большого количества сахара. Если у ребенка развивается сахарный диабет 2-ого типа, то эта связь может существовать, так как с употреблением большого количества сахара (или пищевых продуктов с сахаром, таких как конфеты или обычные сладкие газированные напитки) может вызвать увеличение массы тела, а увеличение массы тела может привести к сахарному диабету 2-ого типа.

ФАКТ ИЛИ ВЫМЫСЕЛ:

*Людям с сахарным диабетом нельзя заниматься физическими упражнениями*

**Вымысел:** Физическая активность важна для всех детей — с сахарным диабетом или без. Физическая активность имеет много преимуществ. Она укрепляет здоровье детей и поддерживает их физическую форму, а также помогает им поддерживать оптимальный уровень сахара в крови.

ФАКТ ИЛИ ВЫМЫСЕЛ:

*Вы можете заразиться сахарным диабетом от другого человека*

**Вымысел:** Диабет не заразен, поэтому Вы не можете заразиться им от кого-то, у кого он есть.

ФАКТ ИЛИ ВЫМЫСЕЛ:

*Дети с сахарным диабетом никогда не смогут есть сладости*

**Вымысел:** Дети с сахарным диабетом могут есть сладости, как часть сбалансированного здорового режима питания. Однако, как и любой другой человек, человек с сахарным диабетом не должен увлекаться сладким, так как это может сказаться на здоровье зубов, более того сладости бедны витаминами и минералами.

# ЧТО ТАКОЕ САХАРНЫЙ ДИАБЕТ 1-ОГО ТИПА?

Диагноз сахарного диабета 1-ого типа ставится тогда, когда поджелудочная железа полностью прекращает выработку инсулина. Это аутоиммунное заболевание, что означает, что собственная иммунная система организма атакует поджелудочную железу и разрушает клетки, вырабатывающие инсулин. Это приводит к неспособности организма контролировать уровень сахара в крови.

*Диабет у ребенка может возникнуть в любом возрасте, включая грудных детей и детей ясельного возраста. Часто сахарный диабет 1-ого типа развивается быстро и может стать угрозой жизни при отсутствии ранней диагностики.*



# ЧТО ВАМ, КАК РОДИТЕЛЮ, НУЖНО, ЧТОБЫ СВЯЗАТЬСЯ С ПЕРСОНАЛОМ ШКОЛЫ?

РЕБЕНОК С САХАРНЫМ  
ДИАБЕТОМ 1-ОГО ТИПА...

...может полноценно принимать участие в физическом воспитании (уроки физкультуры) и в других внеклассных мероприятиях (включая экскурсии, лагеря отдыха, поездки и т.д.).

...должен обедать в соответствующее время и иметь достаточное количество времени для завершения приема пищи.

...время от времени может иметь низкий уровень сахара в крови, называемый гипогликемией, которая требует оказания помощи.

...нуждается в регулярной проверке уровня сахара крови.

...нуждается во введении инсулина в безопасном месте в определенное время.

...должен иметь свободный и неограниченный доступ к воде и к туалету.

...может нуждаться в перекусах вне запланированного времени приема пищи.



# ЧТО МНЕ НУЖНО ЗНАТЬ О НИЗКОМ УРОВНЕ САХАРА В КРОВИ?

гипогликемия или низкий уровень сахара в крови:

## ПРИЧИНЫ

Низкий уровень сахара в крови может быть вызван:

Слишком большим содержанием «инсулина на борту»

Слишком малым количеством углеводов в пище

Незапланированными физическими упражнениями или другой активностью

Пропущенными или отсроченными приемами пищи/перекусами/приемами

## СИМПТОМЫ



ПОТЛИВОСТЬ



ЗАТУМАНЕННОЕ  
ЗРЕНИЕ



СПУТАННОСТЬ  
СОЗНАНИЯ



ТРЕВОГА



ГОЛОД



РАЗДРАЖИТЕЛЬНОСТЬ



ОЗНОБ



ЧАСТОЕ  
СЕРДЦЕБИЕНИЕ



ГОЛОВНАЯ  
БОЛЬ



СЛАБОСТЬ И  
УСТАЛОСТЬ

# ЧТО ДЕЛАТЬ, ЕСЛИ У РЕБЕНКА НИЗКИЙ УРОВЕНЬ САХАРА В КРОВИ?

*Как оказать помощь при гипогликемии или низком уровне сахара в крови?*

*При развитии гипогликемии очень важно действовать быстро:*

**Попросите ребенка проверить его/ее уровень сахара в крови, если у него/нее есть глюкометр**

**Проследите, чтобы ребенок принял легкоусвояемые углеводы (см. на следующей странице)**

**Прислушивайтесь к ребенку, не игнорируйте его потребности или опасения его друзей**

## **ПРИ НЕОБХОДИМОСТИ ДАЙТЕ РЕБЕНКУ ПОЕСТЬ ИЛИ ПЕРЕКУСИТЬ**

Будьте внимательны к состоянию сознания ребенка. Если ребенок без сознания, не кладите еду ребенку в рот. Немедленно обратитесь за медицинской помощью.

**Следите, чтобы ребенок находился под присмотром во время гипогликемии и до полного восстановления физических сил.**

Проверьте уровень глюкозы в крови еще раз через 15 минут.

# ЧТО ДЕЛАТЬ, ЕСЛИ У РЕБЕНКА НИЗКИЙ УРОВЕНЬ САХАРА В КРОВИ?

Как оказать помощь при гипогликемии или низком уровне сахара в крови?



ТАБЛЕТКИ  
ГЛЮКОЗЫ (4-5)



ФРУКТОВЫЙ СОК  
(150-200 МЛ)



МЕД  
(1 СТОЛОВАЯ  
ЛОЖКА)



СЛАДКИЙ  
НАПИТОК  
(75-100 МЛ)



ЖЕВАТЕЛЬНЫЕ  
КОНФЕТЫ  
(4-5)



**Попросите ребенка повторно проверить его/ее уровень сахара в крови через 10 – 15 минут. Если он все еще низкий – повторите лечение.**

# ЧТО Я ДОЛЖЕН ЗНАТЬ О ВЫСОКОМ УРОВНЕ САХАРА В КРОВИ?

Гипергликемия или высокий уровень сахара в крови

## ПРИЧИНЫ

Гипергликемия может быть вызвана:

**Слишком малым содержанием «инсулина на борту»**

**Употреблением большого количества углеводов**

**Стрессом при заболеваниях, таких как простуда или грипп**

**Стрессом иной причины или тревогой** (например, при конфликтах в семье или во время экзаменов)

## СИМПТОМЫ



**СИЛЬНАЯ ЖАЖДА**



**ЧАСТОЕ МОЧЕИСТПУСКАНИЕ**



**РАЗДРАЖИТЕЛЬНОСТЬ**



**БОЛИ В ЖИВОТЕ**

# ЧТО ДЕЛАТЬ, ЕСЛИ У РЕБЕНКА ВЫСОКИЙ УРОВЕНЬ САХАРА В КРОВИ?

*Как оказать помощь при высоком уровне сахара в крови?*

*Что делать, если у ребенка высокий уровень сахара в крови?*

РЕБЕНКУ С ВЫСОКИМ УРОВНЕМ ГЛЮКОЗЫ КРОВИ СЛЕДУЕТ  
ПОСОВЕТОВАТЬ:

**Пить много воды для восполнения жидкости.**

**Проверить его/ее уровень глюкозы крови и повторить исследование уровня сахара в крови приблизительно через 2 часа.**

**Если его/ее уровень сахара в крови очень высокий (15 ммоль/л - 270 мг/л) сообщить школьной медсестре или родителям ребенка, чтобы они могли обратиться за дальнейшими рекомендациями.**

## ВНИМАНИЕ

**Если повышение сахара крови происходит в течение нескольких дней, важно сообщить об этом вашему врачу.**



# ЧТО МНЕ НУЖНО ЗНАТЬ О ФИЗИЧЕСКИХ УПРАЖНЕНИЯХ И САХАРНОМ ДИАБЕТЕ?

*Физическая активность является ключевым компонентом ведения сахарного диабета.*

За несколькими частыми исключениями, дети с сахарным диабетом могут полноценно участвовать во всех видах спортивной деятельности, имеющих в школе.

При появлении у ребенка симптомов низкого уровня сахара в крови и, если планируется участие в физической активности длительностью более 40-45 минут, *до начала занятия следует проверить уровень сахара в крови.*

Длительность и интенсивность упражнений будет влиять на уровень глюкозы в крови. Чтобы избежать эпизодов её снижения, ребенку с диабетом может понадобиться *дополнительно перекусить до, во время и после занятий.*

Всем ученикам с сахарным диабетом нужно иметь свой "Типо Блок" (см. рекомендации в приложении).



# КАК НАСЧЕТ ВНЕКЛАССНЫХ МЕРОПРИЯТИЙ?

*Я МОГУ участвовать во всех внеклассных мероприятиях.*

Мой учитель должен как можно раньше сообщить об этом моим родителям и пригласить их во время планирования мероприятия, особенно, если оно включает ночевку.



*Я возьму с собой:*

- Диабетический комплект, который включает глюкометр, инсулин и источник глюкозы.
- Закуску или напиток с легкоусвояемыми углеводами на случай гипогликемии.
- Дополнительные перекусы на случай несвоевременного обеда или на случай, если мы будем заниматься дольше обычного.
- Бутылку воды.

**Мероприятие с ночевкой означает, что я должен уметь вводить свой инсулин, или, в противном случае, это должны организовать мои родители.**

# ПОЧЕМУ ВАЖНО ВЫБИРАТЬ ЗДОРОВЫЙ ОБРАЗ ЖИЗНИ?

ЧТОБЫ ПРЕДОТВРАТИТЬ:



ЛИШНИЙ ВЕС



УСТАЛОСТЬ



ПЛОХОЕ  
САМОЧУВСТВИЕ



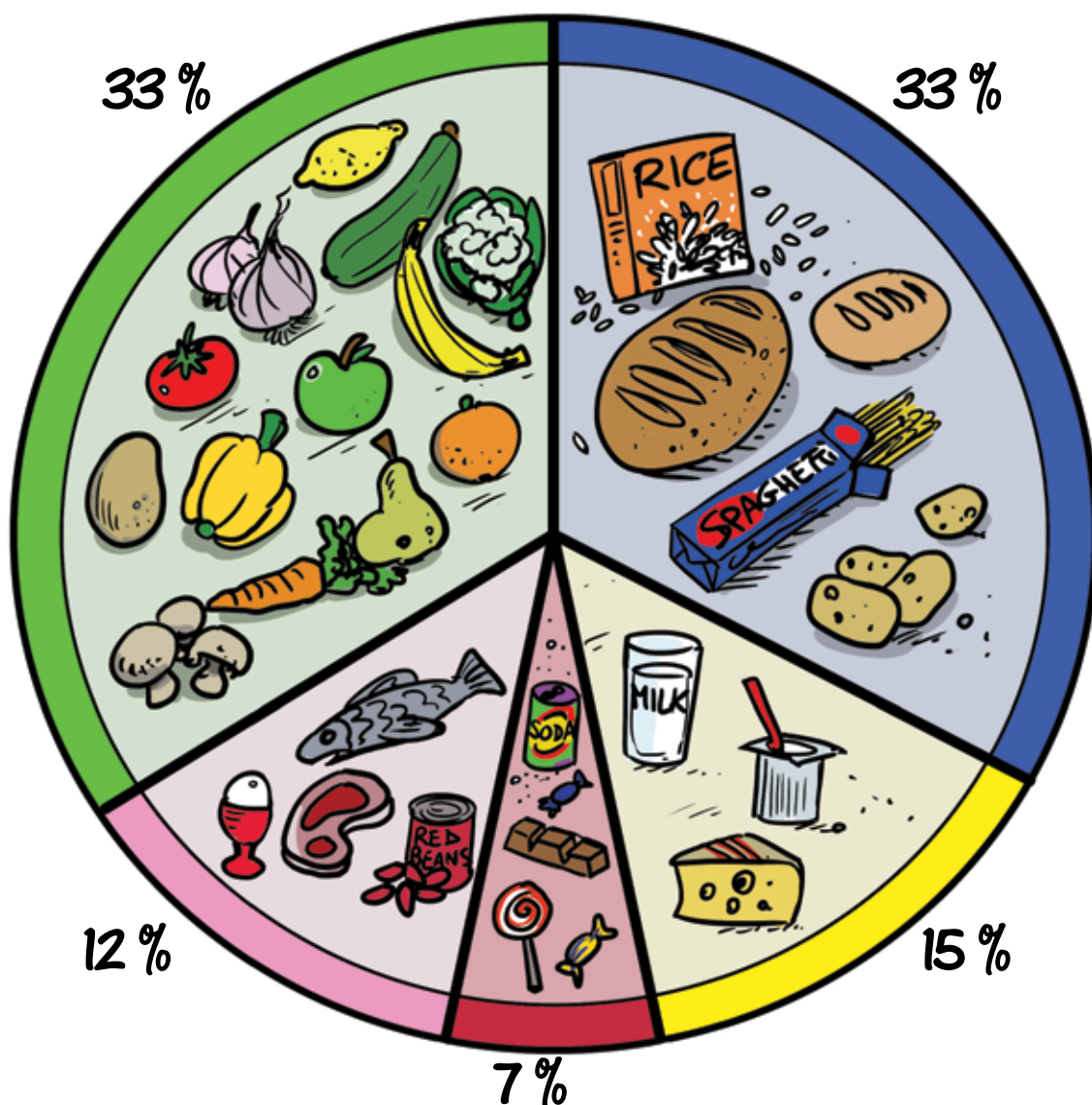
НЕЗДОРОВОЕ  
СЕРДЦЕ

# КАК ОСТАВАТЬСЯ ЗДОРОВЫМ?

## ПРАВИЛЬНО ПИТАЙТЕСЬ!

Существует множество данных, что изменения образа жизни может помочь предотвратить развитие диабета 2-ого типа

# ТАРЕЛКА ЗДОРОВОГО ПИТАНИЯ



Постарайтесь запомнить эти пропорции для своего дневного рациона.

# КАК ОСТАВАТЬСЯ ЗДОРОВЫМ? МНОГО ДВИГАЙСЯ!

*Здоровая диета построена на основе регулярной физической активности, которая способствует контролю баланса калорий и веса.*

## СОВЕТЫ, КАК БЫТЬ АКТИВНЫМ:

- Попробуй разные виды спорта и выбери вид спорта, который тебе нравится
- Назначь регулярное время для физической деятельности; пусть это станет частью твоего дневного расписания
- Уменьши время сидения у экрана (телевизор, компьютеры и т.п.) и поиграй с друзьями
- Ходи в школу пешком
  - Пользуйся лестницей вместо лифта
  - Научись кататься на скейтборде, велосипеде или бегай вместо того, чтобы ехать
  - Гуляй с собакой вместе с родителями



- Выключи телевизор, смартфон или компьютер и проведи некоторое время в играх со своими друзьями
- Будь активным: **посвящай физическим упражнениям минимум 30 минут в день!**
- Упражняйся с другом

## ПРИЛОЖЕНИЕ 1

# ПЛАН ВЕДЕНИЯ САХАРНОГО ДИАБЕТА

Заполняется родителем или официальным опекуном

Имя ребёнка

.....

Дата рождения

.....

Имя матери

.....

Имя отца

.....

Возраст ребёнка на момент постановки диагноза

.....

### Контактные телефоны:

(перечислить в том порядке, в каком следует звонить по ним, и указать, кем приходится контактное лицо ребёнку: родитель, друг или тот, кто присматривает за ребёнком; а также домашний это телефон, мобильный или рабочий. Кроме того, для каждого лица в списке необходимо указать, имеет ли данный человек юридические полномочия принимать меры в экстренной ситуации).

Номер

Имя

Кем приходится  
ученику

Местоположение

Юридические  
полномочия

1.

.....

2.

.....

3.

.....

### Основной лечащий врач:

Имя:

.....

Телефон:

.....

### Другие врачи:

Имя:

.....

Телефон:

.....

Имя:

.....

Телефон:

.....

## ИЗМЕРЕНИЯ:

обычное время измерения уровня сахара в крови

Утро

Полдень

Вторая половина дня

Вечер

Другое: \_\_\_\_\_

Другое: \_\_\_\_\_

Есть ли у Вашего ребёнка предпочтения относительно места для выполнения измерений (классная комната, медицинский кабинет и пр.)?

\_\_\_\_\_

Целевой интервал уровня сахара в крови:

от

до

## НИЗКИЙ УРОВЕНЬ:

Если уровень ниже \_\_\_\_\_, выполнить следующие действия:

\_\_\_\_\_

\_\_\_\_\_

Звонить родителям, если уровень ниже: \_\_\_\_\_

(Тел: \_\_\_\_\_)

Обычные признаки/симптомы низкого уровня сахара в крови:

\_\_\_\_\_

\_\_\_\_\_

\_\_\_\_\_

\_\_\_\_\_

## ВЫСОКИЙ УРОВЕНЬ:

Если уровень выше \_\_\_\_\_, выполнить следующие действия:

.....

.....

Уровень сахара в крови, при котором необходимо измерение уровня кетонов: .....

Звонить родителям, если уровень выше: .....

(Тел: .....) )

Обычные признаки/симптомы высокого уровня сахара в крови:

.....

.....

Инсулин:

Необходим ли ежедневный приём инсулина в школе?

ДА  НЕТ

Если необходим прием инсулина в любое другое время, пожалуйста, укажите здесь время, количество и обстоятельства, сопровождающие прием инсулина:

## ПИТАНИЕ:

Будет ли Ваш ребёнок получать школьные завтраки и/или обеды ?

ДА  НЕТ

Если да, то нужны ли какие-либо изменения обычного меню ?

ДА  НЕТ

.....

.....

Укажите обычное время приёма пищи/перекуса?

Завтрак

Утренний перекус

Обед

Вторая половина дня

Ужин

Перед сном



## ФИЗИЧЕСКИЕ УПРАЖНЕНИЯ:

Какие у Вашего ребёнка любимые спортивные упражнения?

.....

Будет ли Ваш ребёнок участвовать в школьных спортивных мероприятиях?

ДА  НЕТ

## САМОСТОЯТЕЛЬНОЕ ОКАЗАНИЕ МЕДИЦИНСКОЙ ПОМОЩИ:

Пометьте знаком **X** клетку, наиболее точно описывающую навыки Вашего ребёнка:

	Делает сам (один)	Делает сам (под наблюдением)	Родитель помогает ребёнку	Это делает родитель
Делает прокол пальца				
Вставляет тест-полоску в глюкометр				
Читает показания на мониторе глюкометра				
Записывает результат				
Регулирует своё питание в зависимости от результата				
Регулирует приём инсулина в зависимости от результата				
Знает, какие продукты нужно ограничить				
Может выбирать продукты и их количество				
Помогает планировать приём пищи				
Выбирает спокойное место для проведения инъекции инсулина				
Выполняет подготовку к инъекции, выбирает место инъекции				
Определяет дозу и тип инсулина				
Отмеряет дозу инсулина				
Делает инъекцию инсулина				
Измеряет уровень кетонов				

## ПРАЗДНИКИ И МЕРОПРИЯТИЯ С ОСОБЫМ МЕНЮ:

Хотите ли Вы, чтобы Вам каждый раз сообщали о таких мероприятиях?

ДА  НЕТ

Дополнительные инструкции для школы:

---

---

---

## ЭКСТРЕННЫЕ СИТУАЦИИ:

Какие ситуации, по Вашему мнению, следует рассматривать как экстренные?

---

---

Какие действия должна выполнять школа в экстренной ситуации?

---

Другие требования:

---

---

---

(Составлено на основе «Рекомендаций по оказанию медицинской помощи при сахарном диабете у детей в школе» Департамента здравоохранения штата Вермонт)

## ПРИЛОЖЕНИЕ 2:

# РЕКОМЕНДАЦИИ ПО ОКАЗАНИЮ МЕДИЦИНСКОЙ ПОМОЩИ ДЕТЯМ С САХАРНЫМ ДИАБЕТОМ В ШКОЛЕ

Если в школе есть ученик с сахарным диабетом, необходимо принимать во внимание следующие рекомендации. Режим ребёнка с сахарным диабетом включает ежедневный контроль уровня сахара в крови, график питания, введения инсулина и прочие действия. Поэтому каждому ребёнку с сахарным диабетом, когда он находится в школе, должно быть разрешено:

- Проверять уровень сахара
- Принимать меры по устранению гипогликемии при критическом снижении уровня сахара
- Делать инъекции инсулина, когда это необходимо
- Перекусывать, когда это необходимо
- Обедать в нужное время, имея достаточно времени, чтобы закончить приём пищи
- Иметь свободный и неограниченный доступ к питьевой воде и туалету
- Полноценно участвовать в уроках физического воспитания (физкультуры) и в других внеклассных мероприятиях, включая экскурсии

Кроме того:

- Степень участия самого ученика в оказании медицинской помощи при сахарном диабете необходимо согласовать со школьным персоналом, родителем/опекуном и лечащими врачами, по мере необходимости.
- Возраст, в котором дети могут выполнять действия по

оказанию себе медицинской помощи, очень индивидуален, поэтому следует учитывать возможность и готовность ребёнка это делать.

- Успешное лечение сахарного диабета в школе требует согласованных действий от ребёнка, родителей/опекунов, лечащих врачей и школы.

Советы по составлению эффективной программы медицинской помощи при сахарном диабете в школе:

- Составить план связи с родителями и лечащими врачами ученика, с описанием процедур неотложной помощи и списком телефонных номеров всех необходимых лиц
- Разработать для школы правила и процедуры введения препаратов и обращения с такими устройствами, как глюкометры и дозаторы инсулина
- Согласовать конкретные действия, которые должен выполнять школьный персонал в рамках программы медицинской помощи
- Согласовать конкретные планы действий при эпизодах высокого и низкого уровня сахара в крови, включая необходимые продукты питания и лекарственные препараты, которые должны быть в наличии
- Составить список лекарств, которые принимает ученик, с указанием, какие из них он должен принимать в те часы, когда находится в школе.

# КТО ЧТО ДОЛЖЕН ДЕЛАТЬ?

## РОДИТЕЛЬ / ОПЕКУН

- предоставить оборудование и лекарственные препараты для оказания медицинской помощи ученику
- предоставить номера телефонов для экстренной связи в любой непредвиденной ситуации, которая может возникнуть
- предоставить информацию о режиме питания / перекусах ученика
- информировать школу о любых изменениях в плане лечения

## ШКОЛЬНЫЙ ПЕРСОНАЛ

- в начале учебного года организовать встречу с родителями/опекунами, чтобы разработать план медицинской помощи при сахарном диабете
- поддерживать связь с родителями, чтобы знать распорядок дня ребёнка
- убедиться, что школе известны номера телефонов для связи с родителями / опекунами
- согласовать ситуации, когда нужно связываться с родителями / опекунами
- оказывать поддержку ребёнку с сахарным диабетом, когда он в школе
- разрешить ребёнку выполнять измерение уровня сахара в крови в согласованное время
- обеспечить ребёнку безопасное место, где он может делать инъекции инсулина
- уметь распознавать признаки и симптомы низкого уровня сахара в крови
- уметь оказывать помощь при эпизодах низкого уровня сахара в крови и предотвращать их
- следить, чтобы ребёнок с низким уровнем сахара в крови всегда был под наблюдением и не оставался один
- обеспечить неограниченный доступ к воде и туалету

## ШКОЛЬНИК

- сообщать школьному персоналу, когда у него / неё понижается уровень сахара, если это возможно
- сообщать о своём плохом самочувствии
- измерять уровень сахара в крови и делать себе инъекции инсулина, если он/она может это делать, в соответствии с планом лечения
- приносить с собой в школу необходимое оборудование для контроля и лечения сахарного диабета
- иметь при себе перекусы, богатые углеводами быстрого действия, которые могут пригодиться в случае снижения уровня сахара в крови

# САЙТЫ-ИСТОЧНИКИ ИНФОРМАЦИИ В ИНТЕРНЕТЕ:

- <http://ndep.nih.gov/publications/PublicationDetail.aspx?PubId=97#main>
- <http://t1dstars.com/web/>
- <http://www.diabeteskidsandteens.com.au/staycoolatschool.html>
- [http://main.diabetes.org/dorg/advocate/Back to School August 2013/lib/playback.html](http://main.diabetes.org/dorg/advocate/Back%20to%20School%20August%202013/lib/playback.html)
- <https://www.diabetescamps.org/ugc/page-body/doc/JDRF%20School%20Advisory%20Toolkit.pdf>

## **ПЛАН ВЕДЕНИЯ САХАРНОГО ДИАБЕТА В ШКОЛЕ, РЕКОМЕНДОВАННЫЙ В БЛОКЕ KIDS:**

- [http://www.childrenwithdiabetes.com/d\\_0q\\_500.htm](http://www.childrenwithdiabetes.com/d_0q_500.htm)
- <http://healthvermont.gov/prevent/diabetes/SchoolDiabetesManual.pdf>
- <http://www.gnb.ca/0000/pol/e/704AH.pdf>